

VENÂNCIO



ESTUFAS

**CRISTAL
PRO SELF
TERMOS**

**DUPLA
PLUS LUXO
REFLEX**

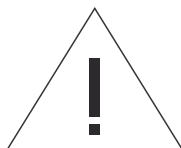
MANUAL DE INSTRUÇÕES

www.venanciometal.com.br

SEGURANÇA

Instruções Importantes de Segurança

ESTE MANUAL CONTÉM IMPORTANTES INFORMAÇÕES DE SEGURANÇA; LEIA ATENTAMENTE E GUARDE PARA FUTURAS REFERÊNCIAS.



Os contatos de nossa assistência estão na contracapa deste manual. Mantenha-o sempre à mão para qualquer necessidade.

Este é o símbolo de alerta de segurança. Todas as mensagens de segurança virão após este símbolo e a mensagem “ADVERTÊNCIA” e/ou “PERIGO” e/ou “IMPORTANTE”. Estas palavras significam:

ADVERTÊNCIA

Todas as mensagens de segurança mencionam qual é o risco em potencial, como reduzir a chance de se ferir e o que pode acontecer se as instruções não forem seguidas.

PERIGO

Existe risco de você perder a vida ou de ocorrerem danos graves se as instruções não forem seguidas corretamente.

IMPORTANTE

São informações essenciais, que devem ser seguidas em relação ao produto.

Avisos de Segurança

- A instalação deve ser realizada de acordo com as instruções do fabricante e por pessoas qualificadas e autorizadas;
 - Para eventuais reparos, entre em contato exclusivamente com um assistente técnico autorizado pelo fabricante e solicite peças de reposição originais;
 - Antes de colocar o equipamento em funcionamento, e cada vez que houver alguma dúvida sobre este, o usuário tem o dever de ler e compreender detalhadamente este manual;
 - Instale o equipamento em um local onde haja espaço físico suficiente para o perfeito manuseio do equipamento;
-

- Se, ao usar o equipamento, for observada alguma anormalidade em seu funcionamento, interrompa o uso e acione um assistente técnico autorizado para a correção do problema;
 - Retire o equipamento da tomada quando: não estiver em uso, antes de efetuar qualquer manutenção ou reparo no produto e para limpá-lo;
 - Tome cuidado com superfícies quentes ao efetuar qualquer manutenção, remoção de água ou movimentação do equipamento;
 - Nunca desligue o equipamento da tomada puxando pelo cabo elétrico;
 - Jamais utilize o seu equipamento sem antes ter efetuado o correto aterramento;
 - Evite choques elétricos, uma vez que podem causar falhas e mau funcionamento do equipamento;
 - Não instale o produto próximo de fontes quentes;
 - Nunca altere as características originais do equipamento;
 - Não use extensões;
 - Não use adaptadores, benjamin ou T's;
 - Não prenda, torça ou amarre o cordão de alimentação;
 - Use duas ou mais pessoas para mover e instalar;
 - No caso de uma eventual falta de energia, desligue imediatamente o equipamento.
-

Dicas importantes

- Conservar com cuidado este manual para qualquer consulta futura;
 - Para localizar informações sobre este produto, manual de instruções, dicas de uso, e o endereço da autorizada mais próxima de você, acesse nosso site (www.venanciometal.com.br), pois nele você encontrará a listagem completa destas informações e das assistências autorizadas com o respectivo endereço e telefone;
 - A não observação das instruções do manual do consumidor quanto às condições de instalação do produto invalidará sua garantia;
 - Jamais utilize o equipamento se ele estiver danificado ou não estiver funcionando corretamente. Neste caso, entre em contato com o fabricante ou autorizada;
 - Higienizar diariamente o produto após o uso, utilizando detergente neutro.
 - Evite que água entre em contato com os componentes elétricos;
 - Não armazene no produto medicamentos, produtos tóxicos ou químicos, pois podem contaminar os alimentos;
 - Não utilize equipamentos elétricos dentro do aparelho, salvo os recomendados pelo fabricante;
 - O fabricante reserva-se o direito de modificar a qualquer momento e sem aviso prévio o conteúdo deste manual.
 - Ao desenergizar qualquer aparelho que utilize compressor de refrigeração é necessário que o equipamento permaneça parado e em repouso por, no mínimo, 10 minutos para que ocorra a equalização das pressões internas e facilitar a partida do compressor. Após este tempo, o mesmo pode ser conectado à rede elétrica novamente.
-

IMPORTANTE

Não armazene álcool, gasolina ou qualquer outro líquido ou vapor inflamável próximo ou dentro de seu produto, isso pode gerar consequências graves, sendo a contaminação de alimentos e/ou riscos de explosão;

Este aparelho não se destina a utilização por pessoas (inclusive crianças), com capacidade físicas, sensoriais ou mentais reduzidas, ou por pessoas com falta de experiência e conhecimento, a menos que tenham recebido instruções referentes à utilização do aparelho ou estejam sob a supervisão de uma pessoa responsável pela sua segurança;

Evite acidentes: após desembalar o produto, mantenha o material da embalagem fora do alcance de crianças. Recomenda-se que as crianças sejam vigiadas para assegurar que elas não estejam brincando com o produto, mesmo estando desligado.

ADVERTÊNCIA

Se o cabo de alimentação estiver danificado, este deve ser substituído somente pelo fabricante ou agente autorizado, a fim de evitar riscos.

IMPORTANTE

Nº de série do produto encontra-se no final do manual.

ÍNDICE

| | |
|---|----|
| 1. INTRODUÇÃO | 7 |
| 1.1 Prezado usuário | 7 |
| 1.2 Avisos importantes | 7 |
| 2. PRODUTO | 8 |
| 2.1 Características | 8 |
| 2.2 Cubas | 9 |
| 2.3 Acessórios | 9 |
| 3. INFORMAÇÕES | 9 |
| 3.1 Montagem dos pés | 9 |
| 3.2 Instalação | 10 |
| 3.3 Instalação elétrica | 11 |
| 4. MANUTENÇÃO | 12 |
| 5. ESQUEMA ELÉTRICO | 12 |
| 6. LIMPEZA | 13 |
| 7. DADOS TÉCNICOS | 13 |
| 8. LISTA DE COMPONENTES / VISTA EXPLODIDA | 14 |
| 8.1 - Plus Luxo | 14 |
| 8.2 - Plus Luxo Motor | 16 |
| 8.3 - Plus Luxo Gelox | 18 |
| 8.4 - Cristal e Reflex Cristal | 20 |
| 8.4.1 - Cristal Gelox | 21 |
| 8.5 - Cristal Motor | 22 |
| 8.6 - Termos Duplo | 24 |
| 8.7 - Termos e Pro-Self | 26 |
| TERMO DE GARANTIA | 27 |

1. INTRODUÇÃO

1.1 PREZADO(A) USUÁRIO(A)

Parabéns pela aquisição de seu novo equipamento Venâncio, você adquiriu um produto com tecnologia avançada e de fácil utilização.

Para garantir esta qualidade, que se traduz em eficiência, além de um projeto elaborado e testado meticulosamente, os componentes são sempre os mais adequados, resultando numa equação custo/benefício sempre positiva para o usuário.

Equipamentos de acordo com a portaria 148/2022 do INMETRO, com selo de conformidade expedido pelo organismo de certificação PCN do Brasil.

1.2 AVISOS IMPORTANTES

* **ATENÇÃO:** estes equipamentos são destinados ao uso industrial/profissional.

* Conserve com cuidado este manual. Ele é e será muito útil na hora de tirar dúvidas. Consulte-o.

* Recomendamos cuidado e inspeção para detectar qualquer avaria durante o transporte, tais como, quebra ou amassamento de peças, falta de peças, penetração de água e outros líquidos, etc. Qualquer avaria durante o transporte deve ser comunicada diretamente ao transportador.

* A instalação deve ser realizada de acordo com as instruções do fabricante e por pessoas qualificadas e autorizadas.

* Para eventuais reparos, entre em contato exclusivamente com um Assistente Técnico Autorizado pelo fabricante e solicite peças de reposição originais.

* O não cumprimento dos avisos contidos neste manual pode comprometer a segurança do operador.

* O fabricante reserva-se o direito de modificar, em qualquer momento e sem aviso prévio, o conteúdo deste manual.

* Este aparelho não se destina à utilização por pessoas (inclusive crianças) com capacidades físicas, sensoriais ou mentais reduzidas, ou por pessoas com falta de experiência e conhecimento, a menos que tenham recebido instruções referentes à utilização do aparelho ou estejam sob a supervisão de uma pessoa responsável pela sua segurança.

* Deve-se tomar providências para que crianças não brinquem com o equipamento.

* As estufas possuem um indicativo de nível mínimo e máximo marcado no conjunto do banho-maria. Nunca exceda os limites.

* Ao definir o local onde o equipamento será posicionado, faça o travamento dos rodízios para evitar que o mesmo se movimente durante a utilização.

* Durante o funcionamento o equipamento deve ser sempre vigiado e monitorado, não podendo estar em operação sem a presença de pessoas qualificadas.

* Higienizar diariamente o produto após o uso utilizando detergente neutro, não utilize materiais abrasivos. Jamais utilize jatos d'água para a limpeza do produto.

* Nos modelos com motor, o compressor de refrigeração atende a classe climática 6, conforme exigido pela IEC 60335-2-89:2015.

* Não guarde substâncias explosivas, tais como aerossol com um propelente inflamável neste equipamento.

ATENÇÃO

O cordão de alimentação é do tipo Y, e em caso de avaria somente pode ser substituído pelo fabricante ou assistente técnico autorizado.

2. PRODUTO

2.1 CARACTERÍSTICAS

CRISTAL

Elétrico (bordô, chapéu inox, vidros laterais).
Gelox (bordô, chapéu inox, vidros laterais).
Motor (bordô, chapéu inox, vidros laterais).
Disponíveis nos tamanhos de 4 / 6 / 8 / 10 / 12 cubas.

REFLEX

Elétrico (cromado, chapéu vidro ou inox).
Gelox (cromado, chapéu vidro ou inox).
Motor (cromado, chapéu vidro ou inox).
Disponíveis nos tamanhos de 4 / 6 / 8 / 10 cubas.
Também disponível na versão REFLEX CRISTAL (cromado, chapéu inox e vidros laterais).

TERMOS

Termos Quente.
Termos Refrigerado.
Disponíveis na cor bordô ou cromado, chapéu inox, nos tamanhos de 4 / 6 / 8 / 10 cubas.

PLUS LUXO

Luxo.
Luxo Elétrico (cromado, chapéu inox ou vidro).
Luxo Gelox (cromado, chapéu inox ou vidro).
Luxo Motor (cromado, chapéu inox ou vidro).
Disponíveis nos tamanhos de 6 / 8 cubas.
A versão PLUS LUXO conta com o pé cromado e cobertura opcional, esta sendo de inox ou vidro curvo, acompanhando o perfil do pé diferenciado.

LINHA QUENTE

A linha quente tem o seu aquecimento através de resistência blindada, submersa em água (banho-maria), controlada por termostato. O termostato de temperatura possui uma regulação de 10°C a 70°C.

LINHA FRIA

A linha fria se divide em duas categorias; modelos com motor (compressores herméticos); e com Gelox (compartimento plástico com gel), o qual deve ser congelado antes do uso.

A linha com compressores herméticos é classificada como classe 6, em termos de clima da sala de ensaios, sendo as condições de ensaio as seguintes: Classificado em clima temperado classe 6 onde as condições de ensaio são: Temperatura de bulbo seco: 40°C / Umidade relativa: 40°C / Ponto de orvalho: 23,90°C / Umidade de ar seco absoluto: 18,8

LINHA MISTA

A linha mista é composta de sistema de aquecimento por resistência, sendo opcional a parte fria com motor ou sistema Gelox. Na opção misto duplo, a parte inferior pode ser quente (através de resistência), a parte restante pode ser resfriada por motor e, na parte superior, resfriada somente por Gelox.

2.2 CUBAS



A linha de Estufas Venâncio traz uma vasta linha de modelos e possibilidades de diversas combinações entre cubas pequenas, cubas médias (1/2) e grandes (1/1), rasas (60mm) e profundas (100mm) (estas somente médias e grandes), tanto na linha quente ou refrigerada podendo, também, optar pela linha mista.

As cubas são produzidas em aço inox 304 e estão disponíveis em cinco modelos, conforme tabela na página 08. A alça retrátil (opcional) torna prática a colocação e remoção das cubas, dando mais agilidade no abastecimento.

As tampas foram desenvolvidas observando que a mesma tenha um fechamento uniforme entre a tampa e a cuba, o puxador é integrado a tampa dando maior resistência. As tampas são fabricadas em aço inox.

2.3 ACESSÓRIOS



Os acessórios são compostos por três variedades:

- Platibanda: Para uma maior comodidade, está disponível um apoio extra, lateral, para apoio do prato, bem como uma bandeja.

- Alça da cuba: Para facilitar o abastecimento das estufas as cubas têm, por opcional, alças retráteis. **IMPORTANTE:** as alças são conjugadas junto com as cubas, portanto, só podem ser adquiridas juntamente com as cubas.

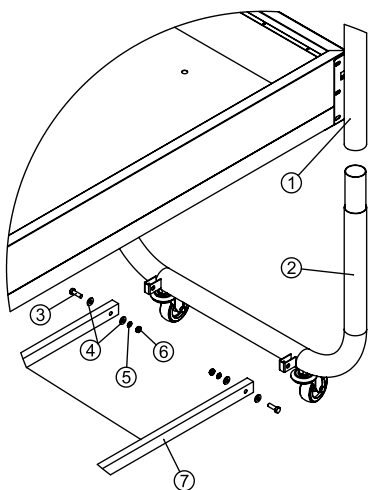
3. INSTALAÇÃO

3.1 MONTAGEM DOS PÉS



Para a correta montagem dos pés do equipamento, siga as instruções contidas nas imagens a seguir.

MODELOS CRISTAL E PLUS LUXO

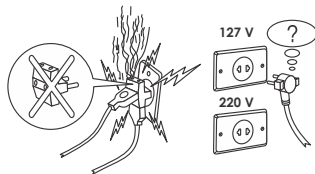


| Item | Descrição | Modelo | Código | |
|------|-----------------------------|---------|------------------|------------------|
| 1 | CONJ PÉ SUPERIOR | PINTADO | 8.06.01.00000097 | |
| | | CROMADO | 8.06.01.00000091 | |
| 2 | CONJ PÉ INFERIOR | PINTADO | 8.06.01.00000083 | |
| | | CROMADO | 8.06.01.00000086 | |
| 3 | PARAFUSO SEXT 1/4"x1.1/4" | TODOS | 2.60.01.07635317 | |
| 4 | ARRUELA LISA 1/4" ZB | TODOS | 2.60.03.03635000 | |
| 5 | ARRUELA PRESSÃO 1/4" | TODOS | 2.60.03.04635000 | |
| 6 | PORCA SEXT 1/4" CHV7/16" ZB | TODOS | 2.60.02.03635000 | |
| 7 | CONJ PANELEIRO | 4 | PINT | 8.06.15.04000200 |
| | | | CROM | 8.06.15.04000600 |
| | | 6 | PINT | 8.06.15.06000200 |
| | | | CROM | 8.06.15.06000400 |
| | | 8 | PINT | 8.06.15.08000200 |
| | | | CROM | 8.06.15.08000400 |
| | | 10 | PINT | 8.06.15.10000200 |
| | | | CROM | 8.06.15.10000600 |

3.2 INSTALAÇÃO

1 - Posicione o equipamento sobre uma superfície plana. **ATENÇÃO:** ao movimentar o equipamento, certifique-se de que os rodízios estão destravados, sob pena de danificá-los caso seja feita a movimentação com os mesmos travados. Para movimentar o equipamento com segurança, o mesmo deve estar sem carga e sempre deve ser observado que uma das laterais fique virada na direção a ser percorrida. Quando em terreno com inclinação, o equipamento deve ser movimentado por 2 (duas) pessoas.

2 - O cabo de alimentação possui 3 (três) pinos, onde o central é o pino de **aterramento**. É **OBRIGATÓRIO QUE OS TRÊS PINOS ESTEJAM DEVIDAMENTE LIGADOS**. **ATENÇÃO: a tomada onde será ligado o equipamento deverá estar conectada a um disjuntor de proteção curva C, com amperagem de acordo com o especificado na tabela em Dados Técnicos.**



3 - Antes de conectar o equipamento a rede elétrica deve-se preencher o banho-maria com água limpa até o nível indicado. **ATENÇÃO:** respeite o nível mínimo e máximo de água indicado no banho-maria evitando, assim, a queima da resistência de aquecimento e, também, o transbordamento de água. É muito importante conferir periodicamente o nível de água.

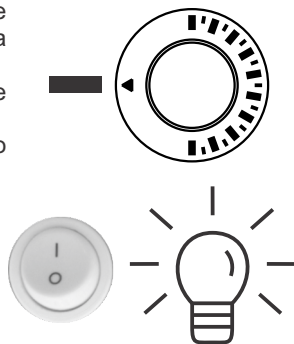
4 - Conecte o equipamento a rede elétrica.

5 - Gire o termostato de temperatura no sentido horário para ligá-lo. O termostato controla a temperatura da água, ligando e desligando periodicamente a resistência conforme luz vermelha indicativa no painel.

6 - Após ligar o termostato para o aquecimento da água, aguarde algum tempo para servir os alimentos.

7 - Para os modelos que acompanham lâmpada, pressione o botão indicativo no painel para ligá-la.

8 - Para o acionamento da lâmpada (nos modelos Plus Luxo e Cristal), pressione o interruptor correspondente localizado no painel do equipamento, conforme imagem ao lado.



RECOMENDAÇÃO PARA MODELOS COM MOTOR

APÓS RECEBER SEU PRODUTO, RECOMENDAMOS QUE O MESMO SEJA MANTIDO EM REPOUSO POR UM PERÍODO DE 3 (TRÊS) HORAS ANTES DE SER CONECTADO À REDE ELÉTRICA E SER POSTO EM FUNCIONAMENTO. ISTO SE DEVE À POSSIBILIDADE DO PRODUTO TER SIDO TOMBADO DURANTE O TRANSPORTE E O ÓLEO CONTIDO NO INTERIOR DO COMPRESSOR DE REFRIGERAÇÃO TER SE DESLOCADO PARA OS DEMAIS COMPONENTES DO SISTEMA.

3.3 INSTALAÇÃO ELÉTRICA

Certifique-se que a rede elétrica possui a mesma tensão que o equipamento e que o condutor de aterramento da rede elétrica esteja corretamente instalado, conforme a legislação vigente. O aterramento elétrico é importante para evitar que os operadores do equipamento sofram acidentes devido a choques elétricos.

O plugue do cabo de alimentação do produto está de acordo com o padrão estabelecido pela norma NBR 14136 - ABNT, e pela Portaria nº 02/2007, do Conmetro.

Verifique se a tensão de rede do local possui oscilações (variações) de energia fora do limite máximo e mínimo, conforme indicado na tabela. Se estiver fora do limite poderá ocasionar danos nos componentes, e neste caso não será coberto pela garantia.

| VARIÇÃO ADMISSÍVEL DE TENSÃO | | |
|------------------------------|------------|------------|
| NOMINAL (V) | MÍNIMO (V) | MÁXIMO (V) |
| 127 | 114 | 140 |
| 220 | 198 | 242 |

Para solucionar este problema é recomendada a utilização de um estabilizador automático que atenda os limites estabelecidos na tabela e a potência consumida de seu produto.

IMPORTANTE

Antes de ligar o seu equipamento, certifique-se de que a tensão registrada na etiqueta existente no cabo de alimentação coincide com a tensão do estabelecimento.

Jamais utilize o seu equipamento sem antes ter efetuado o correto aterramento;

Jamais utilize extensões, conectores do tipo T ou benjamins para a ligação do equipamento;

Caso sua tomada ainda se encontre no padrão antigo, deve ser providenciada a substituição e adequação da mesma ao novo padrão NBR14136, com um eletricista de sua confiança. Em nenhuma hipótese remova o pino fio terra (do meio) da tomada;

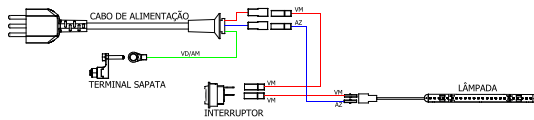
Use uma tomada elétrica exclusiva para ligar o seu equipamento.

4. MANUTENÇÃO

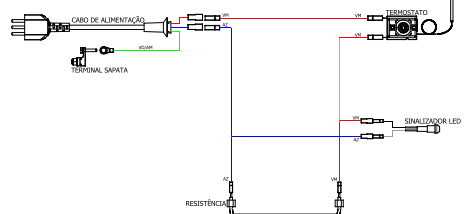
Antes de qualquer manutenção, certifique-se de que o equipamento está desligado da rede elétrica. **ATENÇÃO:** a manutenção do equipamento e/ou componentes (compressores, lâmpada, termostatos, etc) somente deve ser realizada por um profissional técnico autorizado pelo fabricante.

5. ESQUEMA ELÉTRICO

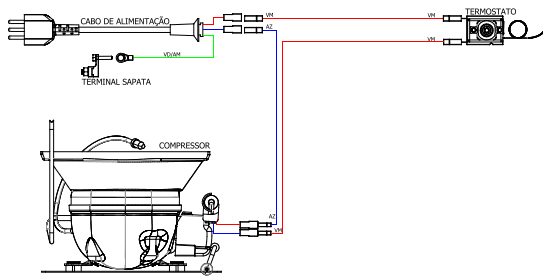
Cristal Gelox



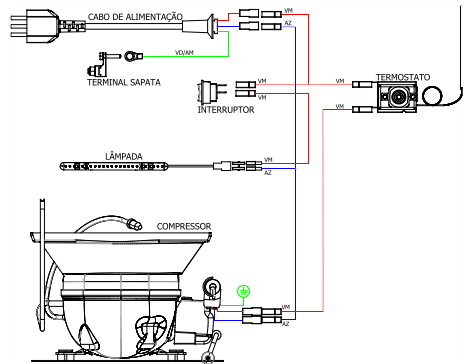
Termos, Plus Luxo e Pro Self Resistência



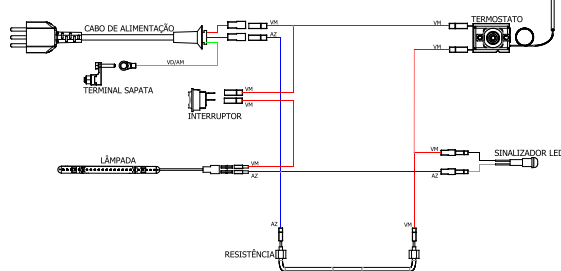
Plus Luxo Motor



Cristal e Reflex Cristal



Cristal Resistência / Lâmpada



O símbolo ao lado indica o terminal de ligação equipotencial, destinado à ligação do equipamento via condutor elétrico a outros pontos de ligação equipotencial, tais como equipamentos, bancadas, edificações, mantendo-se deste forma o equilíbrio entre diferentes pontos de ligação, minimizando possíveis riscos de choque elétrico. Este terminal permite a conexão de um cabo de seção nominal de 10mm².

6. LIMPEZA

Higienize diariamente o equipamento utilizando somente detergente neutro com o auxílio de um pano limpo. Jamais utilize materiais ou substâncias abrasivas como, por exemplo, água sanitária e/ou hipoclorito de sódio, pois isso irá danificar o equipamento. Sempre após cada limpeza o produto deve ser totalmente seco evitando o acúmulo de água em qualquer superfície plana do mesmo.

ATENÇÃO: quando for realizada a limpeza do piso utilizando, além de água, produtos como água sanitária e/ou derivados deve-se, primeiramente, retirar a estufa de aquecimento do local desconectando-a da rede elétrica e retirar toda a água do banho-maria, desacionando os freios dos rodízios e movendo-a até outro ambiente, pois este procedimento evitará que os produtos utilizados na limpeza do piso agriem o equipamento.

7. DADOS TÉCNICOS

| Modelo | Classe climática | Potência (W) Resistência ou Compressor | Potência Lâmpada (W) | Consumo (Kw/h) | Corrente (A) | Disjuntor (A) |
|--------|------------------|--|----------------------|----------------|--------------|---------------|
| EA4T | - | 2,000 | - | 2 | 15.75 | 20 |
| EA4T | - | 2,000 | - | 2 | 9.09 | 12 |
| EA4TX | - | - | - | - | - | - |
| EA6T | - | 2,000 | - | 2 | 15.75 | 20 |
| EA6T | - | 2,000 | - | 2 | 9.09 | 12 |
| EA6TX | - | - | - | - | - | - |
| EA8T | - | 2,000 | - | 2 | 15.75 | 20 |
| EA8T | - | 2,000 | - | 2 | 9.09 | 12 |
| E8TX | - | - | - | - | - | - |
| EA10T | - | 2,000 | - | 2 | 15.75 | 20 |
| EA10T | - | 2,000 | - | 2 | 9.09 | 12 |
| EA10TX | - | - | - | - | - | - |
| EA4C | - | 2,000 | 5.8 | 2.01 | 15.79 | 20 |
| EA4C | - | 2,000 | 5.8 | 2.01 | 9.12 | 12 |
| EA4CX | - | - | 5.8 | 0.01 | 0.05 | 2 |
| EA4CX | - | - | 5.8 | 0.01 | 0.03 | 2 |
| EA4CM | CL:6 | 377 | 5.8 | 0.38 | 3.01 | 4 |
| EA4CM | CL:6 | 377 | 5.8 | 0.38 | 1.74 | 4 |
| EA6C | - | 2,000 | 5.8 | 2.01 | 15.79 | 20 |
| EA6C | - | 2,000 | 5.8 | 2.01 | 9.12 | 12 |
| E6CX | - | - | 5.8 | 0.01 | 0.05 | 2 |
| E6CX | - | - | 5.8 | 0.01 | 0.03 | 2 |
| E6CM | CL:6 | 377 | 5.8 | 0.38 | 3.01 | 4 |
| E6CM | CL:6 | 377 | 5.8 | 0.38 | 1.74 | 4 |
| EA8C | - | 2,000 | 5.8 | 2.01 | 15.79 | 20 |
| EA8C | - | 2,000 | 5.8 | 2.01 | 9.12 | 12 |
| E8CX | - | - | 5.8 | 0.01 | 0.05 | 2 |
| E8CX | - | - | 5.8 | 0.01 | 0.03 | 2 |
| E8CM | CL:6 | 377 | 5.8 | 0.38 | 3.01 | 4 |
| E8CM | CL:6 | 377 | 5.8 | 0.38 | 1.74 | 4 |

| Modelo | Classe de Refrig.* | Potência (W) Resistência ou Compressor | Potência Lâmpada (W) | Consumo (Kw/h) | Corrente (A) | Disjuntor (A) |
|--------|--------------------|--|----------------------|----------------|--------------|---------------|
| EA10C | - | 3.000 | 5,8 | 3,01 | 23,67 | 25 |
| EA10C | - | 3.000 | 5,8 | 3,01 | 13,66 | 16 |
| E10CX | - | - | 5,8 | 0,01 | 0,05 | 2 |
| E10CX | - | - | 5,8 | 0,01 | 0,03 | 2 |
| E10CM | CL:6 | 377 | 5,8 | 0,38 | 3,01 | 4 |
| E10CM | CL:6 | 377 | 5,8 | 0,38 | 1,74 | 4 |
| EA12C | - | 3.000 | 5,8 | 3,01 | 23,67 | 25 |
| EA12C | - | 3.000 | 5,8 | 3,01 | 13,66 | 16 |
| E12CX | - | - | 5,8 | 0,01 | 0,05 | 2 |
| E12CX | - | - | 5,8 | 0,01 | 0,03 | 2 |
| E12CM | CL:6 | 377 | 5,8 | 0,38 | 3,01 | 4 |
| E12CM | CL:6 | 377 | 5,8 | 0,38 | 1,74 | 4 |
| EA6PL | - | 3.000 | - | 3,00 | 23,62 | 25 |
| EA6PL | - | 3.000 | - | 3,00 | 13,64 | 16 |
| E6PLM | CL:6 | 377 | - | 0,38 | 2,97 | 4 |
| E6PLM | CL:6 | 377 | - | 0,38 | 1,71 | 4 |
| EA8PL | - | 3.000 | - | 3,00 | 23,62 | 25 |
| EA8PL | - | 3.000 | - | 3,00 | 13,64 | 16 |
| E8PLM | CL:6 | 377 | - | 0,38 | 2,97 | 4 |
| E8PLM | CL:6 | 377 | - | 0,38 | 1,71 | 4 |
| EAS | - | - | - | - | - | - |
| EACH | - | 1000 | - | 1 | 7,87 | 12 |
| EACH | - | 1000 | - | 1 | 4,55 | 6 |
| EACHP | - | 2.000 | - | 2 | 15,75 | 20 |
| EACHP | - | 2.000 | - | 2 | 9,09 | 12 |

Cubas

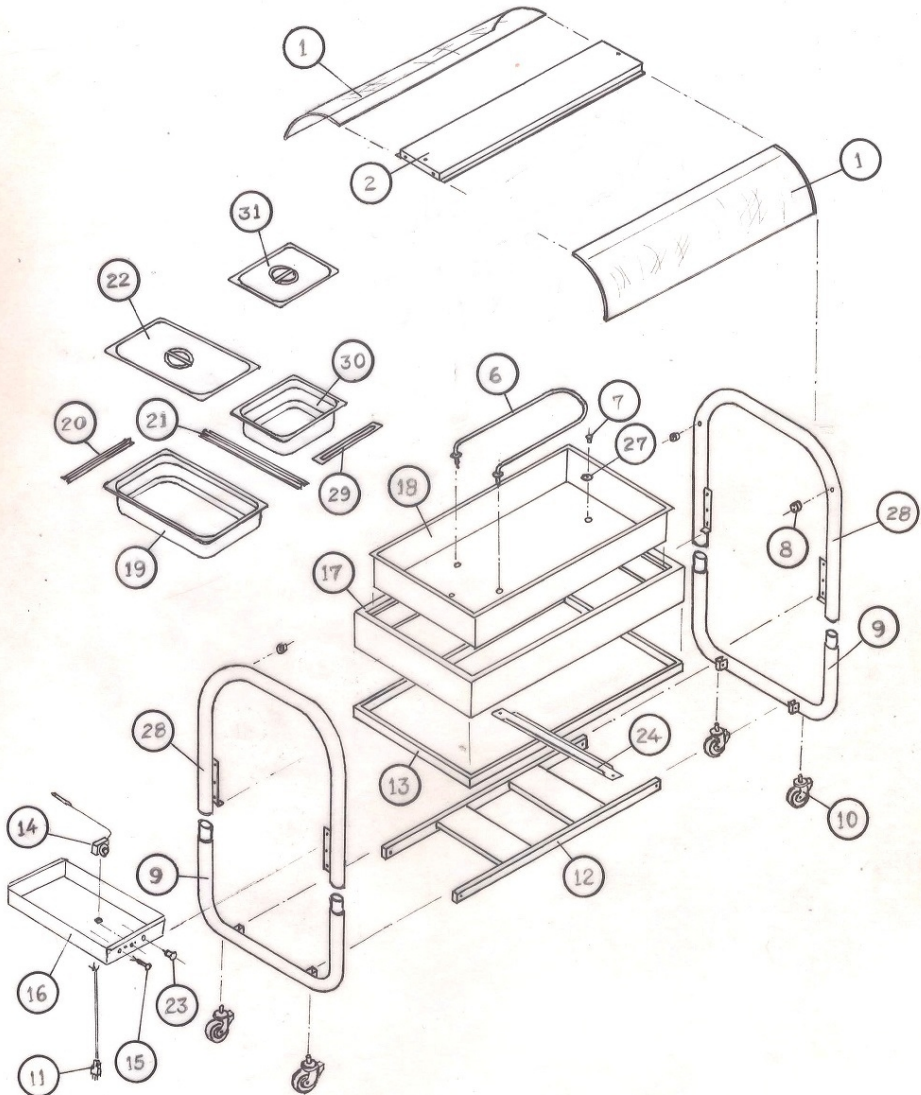
| Item | Modelos | Produto | Altura | Largura | Profundidade | Litros |
|------|---------|---------|--------|---------|--------------|--------|
| 1 | 1/2 | Fria | 60mm | 265mm | 325mm | 3,5L |
| 2 | 1/2 | Quente | 100mm | | | 6L |
| 3 | 1/1 | Fria | 60mm | 325mm | 530mm | 8L |
| 4 | 1/1 | Quente | 100mm | | | 12,5L |
| 5 | Pequena | | 92mm | 130mm | 235mm | 2,9L |

Lâmpada

| Modelo | 4 cubas | 6/8 cubas | 8/10 cubas |
|---------|---------|-----------|------------|
| Cristal | 5,8W | 5,8W | 5,8W |

8. LISTA DE COMPONENTES / VISTA EXPLODIDA

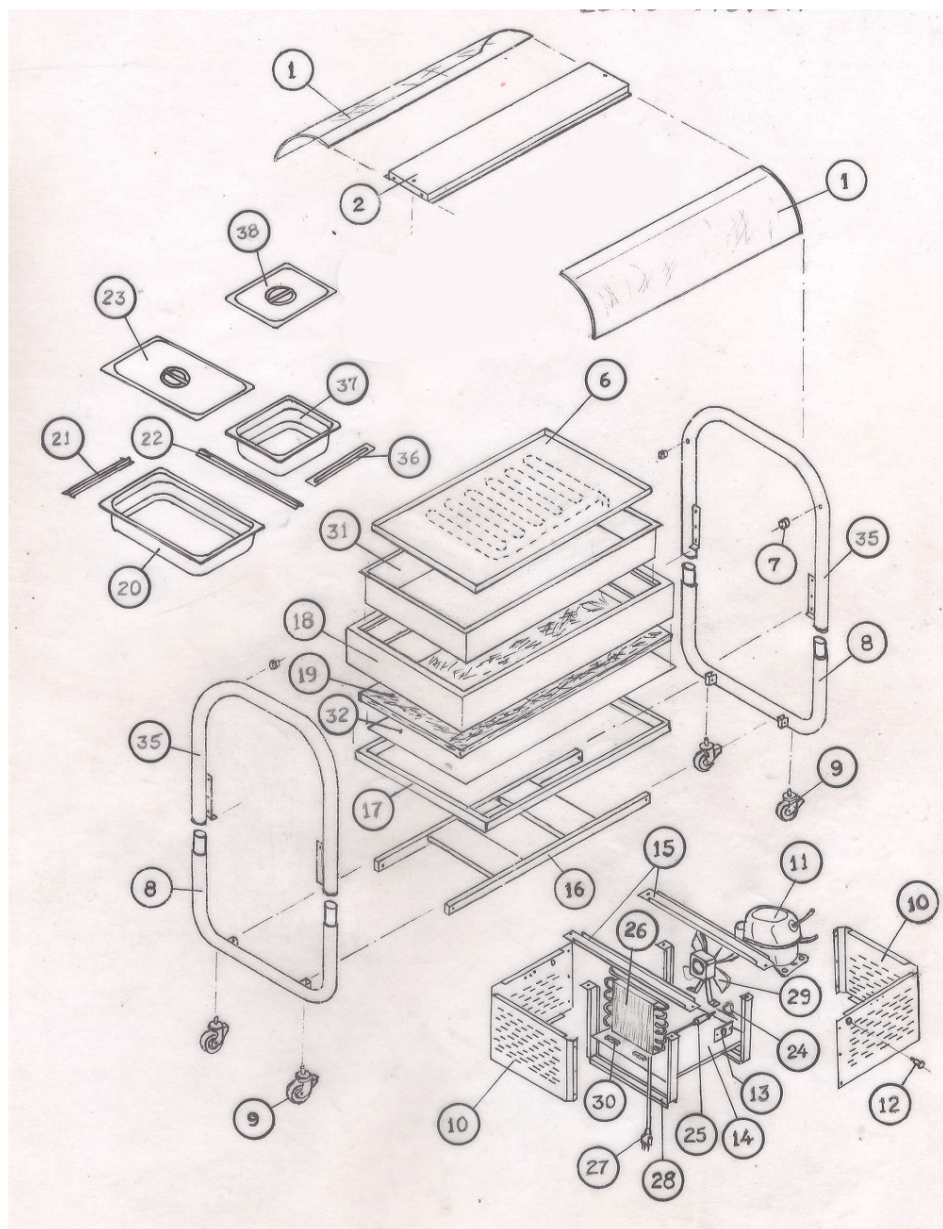
8.1 PLUS LUXO



LISTA DE COMPONENTES - PLUS LUXO

| EA PLUS LUXO | | | |
|--------------|---|--------|------------------|
| Item | Descrição | Modelo | Código |
| 1 | VIDRO | 6 | 2.80.09.00163500 |
| | | 8 | 2.80.09.00218000 |
| 2 | CHAPÉU COMPLEMENTO | 6 | 8.06.20.06000007 |
| | | 8 | 8.06.20.08000007 |
| 6 | RESISTÊNCIA 3000Wx127V | 6 | 2.80.42.06010000 |
| | RESISTÊNCIA 3000Wx220V | 8 | 2.80.42.06020000 |
| 7 | TAMPÃO (Parafuso vedação) | 6/8 | 8.06.01.00002780 |
| 8 | BUCHA APOIO DO VIDRO PLUS | 6/8 | 8.06.01.00002305 |
| 9 | CONJ PÉ INFERIOR | 6/8 | 8.06.20.00000400 |
| 10 | RODÍZIO SGREF 210 PP RB | 6/8 | 2.80.43.00000119 |
| 11 | CHICOTE EA 20A SEM FLECHA (127V) | 6/8 | 2.80.11.01270000 |
| | CHICOTE EA 20A (220V) | 6/8 | 2.80.11.01270020 |
| 12 | CONJ PANELEIRO | 6 | 8.06.20.06000500 |
| | | 8 | 8.06.20.08000500 |
| 13 | CONJ QUADRO | 6 | 8.06.01.06000065 |
| | | 8 | 8.06.01.08000065 |
| 14 | TERMOSTATO 30A 10°-70°C | 6/8 | 2.80.49.00301070 |
| 15 | SINALIZADOR LARANJA 220 SN 2212 | 6/8 | 2.80.26.05220000 |
| 16 | PAINEL | 6/8 | 8.06.01.00000122 |
| 17 | CONJ CORPO | 6 | 8.06.20.06000400 |
| | | 8 | 8.06.20.08000400 |
| 18 | CONJ SOLDA BANHO MARIA | 6 | 8.06.20.06001300 |
| | | 8 | 8.06.20.08001200 |
| 19 | CUBA 1/1 100mm | 6/8 | 8.06.01.00023259 |
| 20 | TRAVESSA PLUS | 6/8 | 8.06.01.00000062 |
| 21 | TRAVESSA MAIOR | 6/8 | 8.06.01.00000016 |
| 22 | TAMPA 1/1 | 6/8 | 8.06.01.00000010 |
| 23 | INTERRUPTOR TECLA UNIPOLAR REDONDO BRANCO 10A | 6/8 | 2.80.25.00016123 |
| 24 | TRAVESSA BANHO MARIA | 6/8 | 8.06.20.00000001 |
| 27 | ARRUELA DE BORRACHA | 6/8 | 2.80.60.00000131 |
| 28 | CONJ PÉ SUPERIOR | 6/8 | 8.06.20.00000300 |
| 29 | TRAVESSA MENOR | 6/8 | 8.06.01.00000017 |
| 30 | CUBA 1/2 QUENTE 325X265X100 (Opcional) | 6/8 | 8.06.01.00000002 |
| 31 | CONJ TAMPA CUBA 1/2 (Opcional) | 6/8 | 8.06.01.00010000 |

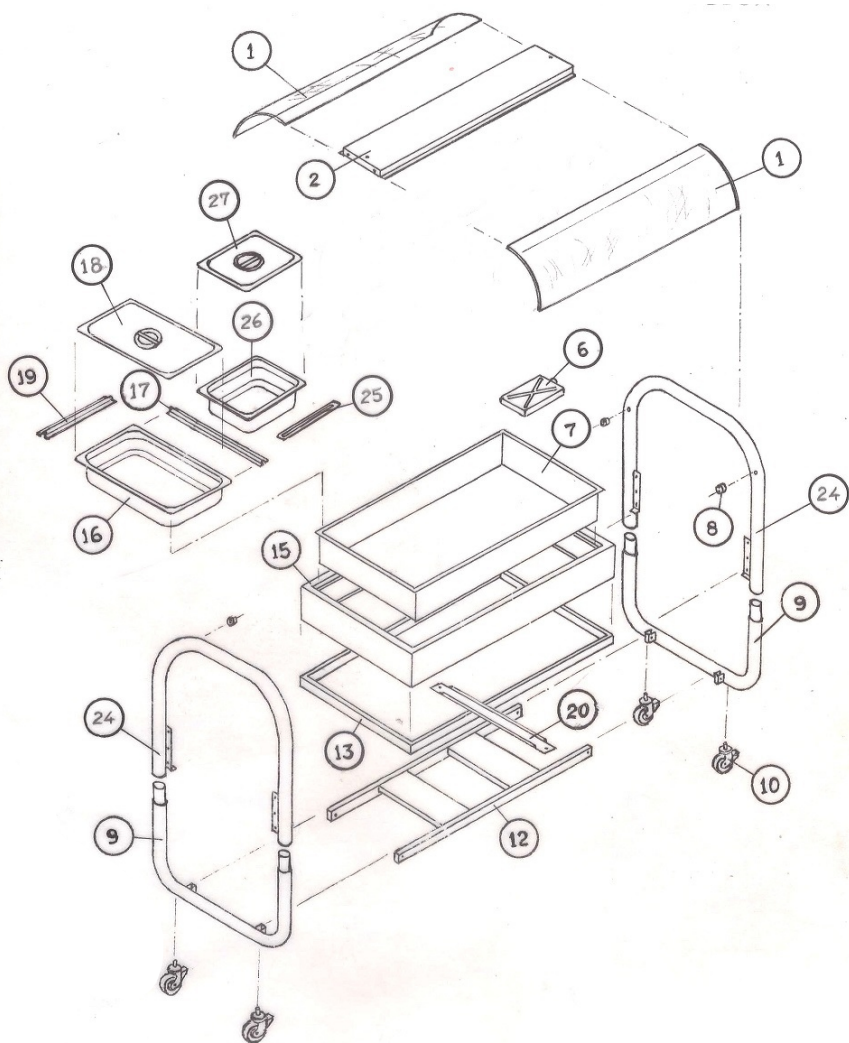
8.2 PLUS LUXO MOTOR



LISTA DE COMPONENTES - PLUS LUXO MOTOR

| EA PLUS LUXO MOTOR | | | |
|--------------------|---|--------|------------------|
| Item | Descrição | Modelo | Código |
| 1 | VIDRO | 6 | 2.80.09.00163500 |
| | | 8 | 2.80.09.00218000 |
| 2 | CHAPÉU COMPLEMENTO | 6 | 8.06.20.06000007 |
| | | 8 | 8.06.20.08000007 |
| 6 | PLACA FRIA | 6 | 8.06.20.06000900 |
| | | 8 | 8.06.20.08000016 |
| 7 | BUCHA APOIO DO VIDRO PLUS | 6/8 | 8.06.01.00002305 |
| 8 | CONJ PÉ INFERIOR | 6/8 | 8.06.20.00000400 |
| 9 | RODÍZIO SGREF 210 PP RB | 6/8 | 2.80.43.00000119 |
| 10 | CORPO PROTEÇÃO DO MOTOR | 6/8 | 8.06.18.00000011 |
| 11 | COMPRESSOR EM 45 HNR 127V 60Hz 1/8 R134 | 127V | 2.80.08.04501318 |
| | COMPRESSOR EM 45 HNR 220V 50-60Hz 1/8 R134 | 220V | 2.80.08.04500318 |
| 12 | INTERRUPTOR TECLA UNIPOLAR REDONDO BRANCO 10A | 6/8 | 2.80.25.00016123 |
| 13 | TERMOSTATO FRIO | 6/8 | 2.80.49.01050200 |
| 14 | BASE DO MOTOR | 6/8 | 8.04.04.41000008 |
| 15 | TRAVESSA BANHO MARIA | 6/8 | 8.06.20.00000001 |
| 16 | CONJ PANELEIRO | 6 | 8.06.20.06000500 |
| | | 8 | 8.06.20.08000500 |
| 17 | CONJ QUADRO | 6 | 8.06.01.06000065 |
| | | 8 | 8.06.01.08000065 |
| 18 | CONJ CORPO | 6 | 8.06.01.06000033 |
| | | 8 | 8.06.01.08000033 |
| 19 | MANTA DE LÃ DE ROCHA THERMAX MIR-48 | 6/8 | 2.40.12.00023104 |
| 20 | CUBA 1/1 60mm | 6/8 | 8.06.01.00000003 |
| 21 | TRAVESSA PLUS | 6/8 | 8.06.01.00000062 |
| 22 | TRAVESSA MAIOR | 6/8 | 8.06.01.00000016 |
| 23 | TAMPA CUBA 1/1 | 6/8 | 8.06.01.00000010 |
| 24 | TUBO CAPILAR | 6/8 | 8.04.07.00000039 |
| 25 | FILTRO | 6/8 | 4.04.05.00020553 |
| 26 | CONDENSADOR | 6/8 | 4.04.05.00000216 |
| 27 | CABO PLUG 3 x 0,75mm x 2,0m 10A | 6/8 | 2.80.06.00002243 |
| 28 | TRAVESSA APOIO MOTOR | 6/8 | 8.06.18.00000012 |
| 29 | MOTOR VENTILADOR EL-11 | 127V | 2.80.30.01000501 |
| | | 220V | 2.80.30.01000500 |
| 30 | FIXADOR CONDENSADOR | 6/8 | 8.04.11.00000005 |
| 31 | BANHO MARIA | 6 | 8.06.20.06000017 |
| | | 8 | 8.06.20.08000003 |
| 32 | FUNDO FALSO | 6 | 8.06.20.06000018 |
| | | 8 | 8.06.20.08000004 |
| 35 | CONJ PÉ SUPERIOR | 6/8 | 8.06.20.00000300 |
| 36 | TRAVESSA MENOR | 6/8 | 8.06.01.00000017 |
| 37 | CUBA 1/2 QUENTE 325X265X100 (opcional) | 6/8 | 8.06.01.00000002 |
| 38 | CONJ TAMPA CUBA 1/2 (Opcional) | 6/8 | 8.06.01.00010000 |

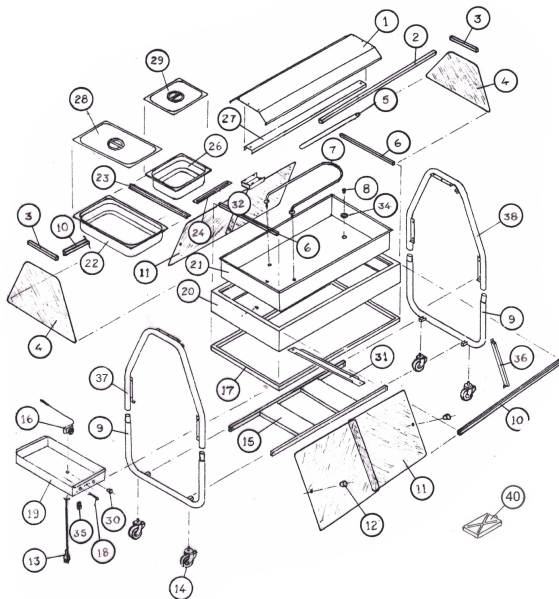
8.3 PLUS LUXO GELOX



LISTA DE COMPONENTES - PLUS LUXO GELOX

| EA PLUS LUXO GELOX | | | |
|--------------------|---|--------|------------------|
| Item | Descrição | Modelo | Código |
| 1 | VIDRO | 6 | 2.80.09.00163500 |
| | | 8 | 2.80.09.00218000 |
| 2 | CHAPÉU COMPLEMENTO | 6 | 8.06.20.06000007 |
| | | 8 | 8.06.20.08000007 |
| 6 | GELOX-GELO RIGIDO 700ml 19,7X11,6 X3,7 | 6/8 | 4.06.01.00000008 |
| 7 | BANHO MARIA PL GELOX | 6 | 8.06.20.06000015 |
| | | 8 | 8.06.20.08000011 |
| 8 | BUCHA APOIO DO VIDRO PLUS | 6/8 | 8.06.01.00002305 |
| 9 | CONJ PÉ INFERIOR | 6/8 | 8.06.20.00000400 |
| 10 | RODÍZIO SGREF 210 PP RB | 6/8 | 2.80.43.00000119 |
| 11 | CHICOTE EA GELOX 10A | 6/8 | 2.80.11.00000009 |
| 12 | CONJ PANELEIRO | 6 | 8.06.20.06000500 |
| | | 8 | 8.06.20.08000500 |
| 13 | CONJ QUADRO | 6 | 8.06.01.06000065 |
| | | 8 | 8.06.01.08000065 |
| 14 | PAINEL | 6/8 | 8.06.01.00000121 |
| 15 | CONJ CORPO | 6 | 8.06.20.06000400 |
| | | 8 | 8.06.20.08000400 |
| 16 | CUBA 1/1 60mm | 6/8 | 8.06.01.00000003 |
| 17 | TRAVESSA PLUS | 6/8 | 8.06.01.00000062 |
| 18 | TRAVESSA MAIOR | 6/8 | 8.06.01.00000016 |
| 19 | TAMPA 1/1 | 6/8 | 8.06.01.00000010 |
| 20 | TRAVESSA BANHO MARIA | 6/8 | 8.06.20.00000001 |
| 21 | INTERRUPTOR TECLA UNIPOLAR REDONDO BRANCO 10A | 6/8 | 2.80.25.00016123 |
| 24 | CONJ PÉ SUPERIOR | 6/8 | 8.06.20.00000300 |
| 25 | TRAVESSA MENOR | 6/8 | 8.06.01.00000017 |
| 26 | CUBA 1/2 QUENTE 325X265X100 (Opcional) | 6/8 | 8.06.01.00000002 |
| 27 | CONJ TAMPA CUBA 1/2 (Opcional) | 6/8 | 8.06.01.00010000 |

8.4 CRISTAL



LISTA DE COMPONENTES - CRISTAL e REFLEX CRISTAL

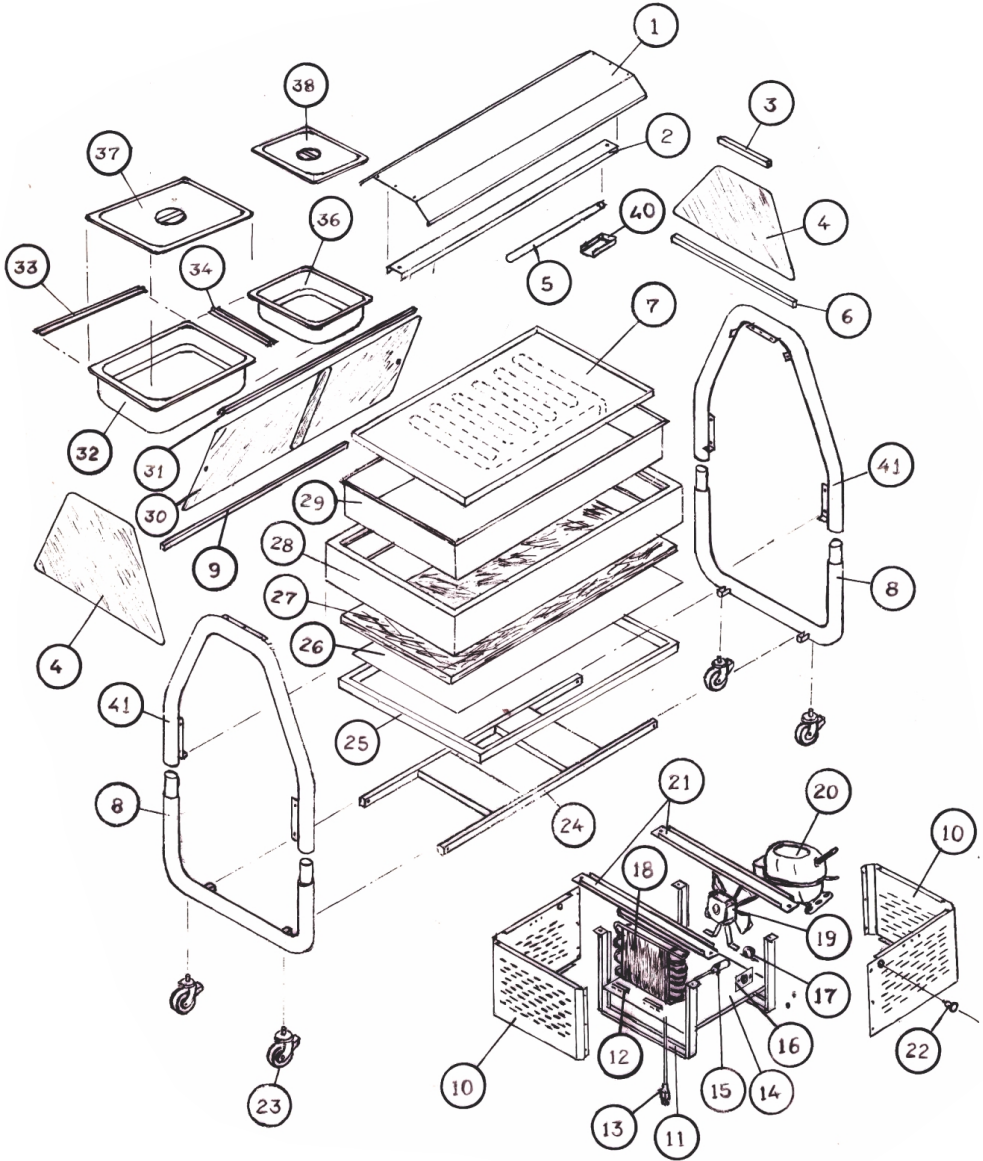
| EA CRISTAL & REFLEX CRISTAL | | | | | |
|-----------------------------|---|---------|----------------------------------|-------|------------------|
| Item | Descrição | Modelo | Código | | |
| 1 | CHAPÉU CRISTAL | 4 | 8.06.01.0400041 | | |
| | | 6 | 8.06.01.0600045 | | |
| | | 8 | 8.06.01.0800048 | | |
| | | 10 | 8.06.01.1000051 | | |
| | | 12 | 8.06.01.1200046 | | |
| 2 | LONGARINA SUPORTE DO TRILHO | 4 | PINT 8.06.01.0400065 | | |
| | | | CROM 8.06.01.0400017 | | |
| | | 6 | PINT 8.06.01.0600069 | | |
| | | | CROM 8.06.01.0600015 | | |
| | | 8 | PINT 8.06.01.0800015 | | |
| | | | CROM 8.06.01.0800015 | | |
| | | 10 | PINT 8.06.01.1000055 | | |
| | | | CROM 8.06.01.1000015 | | |
| | | 12 | PINT 8.06.01.1200066 | | |
| | | | CROM 8.06.01.1200009 | | |
| | | 3 | PERFIL BASE SUP VIDRO (cabecira) | TODOS | 8.06.14.0000001 |
| | | 4 | VIDRO TEMP. 4mm 600x310 | TODOS | 2.80.08.06000310 |
| 5 | LÂMPADA LED LINEAR 5,8W | TODOS | 2.80.26.00028201 | | |
| 6 | PERFIL BASE INF VIDRO (cabecira) | TODOS | 8.06.14.0000004 | | |
| 7 | RESISTÊNCIA 3000Wx127V | 4/6/8 | 2.80.42.03000110 | | |
| | | 4/8/8 | 2.80.42.03000220 | | |
| | | 10/12 | 2.80.42.06010060 | | |
| | | 10/12 | 2.80.42.06020000 | | |
| 8 | TAMPÃO BALÇÃO TÉRMICO | TODOS | 8.06.01.00002780 | | |
| | | PINTADO | 8.06.01.00000863 | | |
| 9 | CONJ PÉ INFERIOR | CRONADO | 8.06.01.0000086 | | |
| | | 4/8 | 2.80.84.00021154 | | |
| 10 | TRILHO P/ VIDRO DUPLO INF 4/8CB CINZA 1345mm | 4/8 | 2.80.84.00021154 | | |
| | TRILHO P/ VIDRO DUPLO INF 6/12CB CINZA 1000mm | 6/12 | 2.80.84.00021154 | | |
| | TRILHO P/ VIDRO DUPLO INF 10CB CINZA 830mm | 10 | 2.80.84.00000830 | | |
| | TRILHO P/ VIDRO DUPLO SUP 4/8CB CINZA 1345mm | 4/8 | 2.80.84.00001345 | | |
| | TRILHO P/ VIDRO DUPLO SUP 6/12CB CINZA 1000mm | 6/12 | 2.80.84.00021525 | | |
| 11 | VIDRO 4mm 345X28 TEMP | 4 | 2.80.09.05450328 | | |
| | | 6/12 | 2.80.09.05150328 | | |
| | | 8 | 2.80.09.06850328 | | |
| | | 10 | 2.80.09.04250328 | | |
| | | TODOS | 8.06.14.00000230 | | |
| 12 | KIT PUXADOR VIDRO REFLEX/CRISTAL | 4/6/8 | 2.80.11.01220010 | | |
| | | 10/12 | 2.80.11.01270020 | | |
| 13 | CHICOTE EA 10A | 4/6/8 | 2.80.11.01220010 | | |
| | | 10/12 | 2.80.11.01270020 | | |
| 14 | RODIZIO SGREF 210 PP RB | TODOS | 2.80.43.00000119 | | |
| | | 4 | PINT 8.06.15.04000200 | | |
| 15 | CONJ PANELEIRO | | CROM 8.06.15.04000600 | | |
| | | 6 | PINT 8.06.15.06000200 | | |
| | | | CROM 8.06.15.06000400 | | |
| | | 8 | PINT 8.06.15.08000200 | | |
| | | | CROM 8.06.15.08000400 | | |
| | | 10 | PINT 8.06.15.10000200 | | |
| | | | CROM 8.06.15.10000600 | | |
| | | 12 | PINT 8.06.15.12000200 | | |
| | | | CROM 8.06.15.12000800 | | |

| | | | |
|----|--|---------|-----------------------|
| 16 | TERMOSTATO 30A 10-80C | TODOS | 2.80.49.00301070 |
| | | 4 | PINT 8.06.11.04000100 |
| | | | CROM 8.06.01.04000601 |
| | | 6 | PINT 8.06.14.06000400 |
| 17 | CONJ QUADRO | | CROM 8.06.01.06000061 |
| | | 8 | PINT 8.06.14.08000400 |
| | | | CROM 8.06.01.08000061 |
| | | 10 | PINT 8.06.14.10000600 |
| 18 | SINALIZADOR LARANJA | TODOS | 2.80.26.05220000 |
| | | 12 | PINT 8.06.14.12000300 |
| 19 | PAINEL | TODOS | 8.06.01.12000261 |
| | | 4 | 8.06.16.04000300 |
| 20 | CONJ CORPO | 6 | 8.06.16.06000300 |
| | | 8 | 8.06.16.08000300 |
| | | 10 | 8.06.16.10000300 |
| | | 12 | 8.06.01.12000005 |
| 21 | CONJ SOLDA BANHO MARIA | 4 | 8.06.15.04000700 |
| | | 6 | 8.06.15.06000500 |
| | | 8 | 8.06.15.08000500 |
| | | 10 | 8.06.15.10000800 |
| 22 | CUBA 1/1 QUENTE 530X325X100 (opcional) | TODOS | 8.06.01.00000004 |
| | | TODOS | 8.06.01.00000016 |
| | | 8 | 8.06.15.08000500 |
| | | 12 | 8.06.15.12000900 |
| 23 | TRAVESSA MAIOR | TODOS | 8.06.01.00000017 |
| | | TODOS | 8.06.01.00000220 |
| 24 | TRAVESSA MENOR | TODOS | 8.06.01.00000220 |
| | | TODOS | 8.06.01.00000220 |
| 27 | CALHA DA LÂMPADA | 4 | 8.06.01.04000009 |
| | | 6 | 8.06.01.06000007 |
| | | 8 | 8.06.01.08000007 |
| | | 10 | 8.06.01.10000007 |
| 28 | TAMPA CUBA 1/1 (opcional) | TODOS | 8.06.01.00000010 |
| | | TODOS | 8.06.01.00010000 |
| | | TODOS | 8.06.01.00010000 |
| | | TODOS | 8.06.01.00010000 |
| 29 | CONJ TAMPA CUBA 1/2 | TODOS | 2.80.25.0006123 |
| | | TODOS | 8.06.18.00000114 |
| 31 | INTERRUPTOR UNIPOLAR REDONDO 10A | TODOS | 8.06.01.00000117 |
| | | TODOS | 8.06.01.00000117 |
| 32 | PROTEÇÃO DO LED | TODOS | 2.80.60.00000131 |
| | | TODOS | 2.80.48.00000010 |
| 34 | ARRUELA DE BORRACHA | TODOS | 2.80.60.00000131 |
| | | TODOS | 2.80.48.00000010 |
| 35 | TERMINAL SAPATA PRESSÃO 10mm² | TODOS | 2.80.48.00000010 |
| | | 10/12 | PINT 8.06.14.00000007 |
| 36 | DIVISORIA DA LONGARINA | CROM | 8.06.14.00000008 |
| | | PINTADO | 8.06.01.00000297 |
| 37 | CONJ PÉ SUPERIOR | CRONADO | 8.06.01.00000091 |

8.4.1 CRISTAL GELOX

| Item | Descrição | Modelo | Código | | |
|---------|---|-----------|--|--|--|
| 1 | CHAPEU CRISTAL | 4 | 8.06.01.04000041 | | |
| | | 6 | 8.06.01.06000045 | | |
| | | 8 | 8.06.01.08000048 | | |
| | | 10 | 8.06.01.10000051 | | |
| | | 12 | 8.06.01.12000046 | | |
| 2 | LONGARINA SUPORTE DO TRILHO | 4 | PINT 8.06.01.04000065 CROM 8.06.01.04000017 | | |
| | | 6 | PINT 8.06.01.06000069 CROM 8.06.01.06000015 | | |
| | | 8 | PINT 8.06.01.08000069 CROM 8.06.01.08000015 | | |
| | | 10 | PINT 8.06.01.10000055 CROM 8.06.01.10000015 | | |
| | | | PINT 8.06.01.12000066 CROM 8.06.01.12000009 | | |
| | | 3 | PERFIL BASE SUP VIDRO (cabecreira) | TODOS 8.06.14.00000001 | |
| | | 4 | VIDRO TEMP. 4mm 60x310 | TODOS 2.80.09.060000310 | |
| | | 5 | LÂMPADA LED LINEAR 5,8W | TODOS 2.80.26.00028201 | |
| | | 6 | PERFIL BASE INF VIDRO (cabecreira) | TODOS 8.06.14.00000004 | |
| | | 9 | CONJ PÉ INFERIOR | PINTADO | 8.06.01.00000083 |
| CROMADO | 8.06.01.00000086 | | | | |
| 10 | TRILHO P/ VIDRO DUPLO INF 4/8CB CINZA 1345mm | 4/8 | 2.80.64.00021154 | | |
| | TRILHO P/ VIDRO DUPLO INF 6/12CB CINZA 1000mm | 6/12 | 2.80.64.00021154 | | |
| | TRILHO P/ VIDRO DUPLO INF 10CB CINZA 830mm | 10 | 2.80.64.00000830 | | |
| | TRILHO P/ VIDRO DUPLO SUP 4/8CB CINZA 1345mm | 4/8 | 2.80.64.00001345 | | |
| | TRILHO P/ VIDRO DUPLO SUP 6/12CB CINZA 1000mm | 6/12 | 2.80.64.00021525 | | |
| 11 | VIDRO 4mm 345X328 TEMP | 4 | 2.80.09.03450328 | | |
| | VIDRO 4mm 515X328 TEMP | 6/12 | 2.80.09.05150328 | | |
| | VIDRO 4mm 685X328 TEMP | 8 | 2.80.09.06850328 | | |
| | VIDRO 4mm 425X328 TEMP | 10 | 2.80.09.04250328 | | |
| | KIT PUXADOR VIDRO REFLEX/CRISTAL | TODOS | 8.06.14.00000200 | | |
| 12 | CHICOTE EA GELOX 10A | TODOS | 2.80.11.00000009 | | |
| 14 | RODIZIO SGREF 210 PP RB | TODOS | 2.80.43.00000119 | | |
| 15 | CONJ PANELEIRO | 4 | PINT 8.06.15.04000200 CROM 8.06.15.04000600 | | |
| | | 6 | PINT 8.06.15.06000200 CROM 8.06.15.06000400 | | |
| | | 8 | PINT 8.06.15.08000200 CROM 8.06.15.08000400 | | |
| | | 10 | PINT 8.06.15.10000200 CROM 8.06.15.10000600 | | |
| | | | PINT 8.06.15.12000200 CROM 8.06.15.12000800 | | |
| | | 17 | CONJ QUADRO | 4 | PINT 8.06.11.04000100 CROM 8.06.01.04000061 |
| | | 6 | PINT 8.06.14.06000040 CROM 8.06.01.06000061 | | |
| | | | 8 | PINT 8.06.14.08000040 CROM 8.06.01.08000061 | |
| | | 10 | PINT 8.06.14.10000600 CROM 8.06.01.10000061 | | |
| | | | 12 | PINT 8.06.14.12000300 CROM 8.06.01.12000061 | |
| 18 | SINALIZADOR LARANJA | TODOS | 2.80.26.05220000 | | |
| 19 | PAINEL | TODOS | 8.06.01.00000119 | | |
| 20 | CONJ CORPO | 4 | 8.06.16.04000300 | | |
| | | 6 | 8.06.16.06000300 | | |
| | | 8 | 8.06.16.08000300 | | |
| | | 10 | 8.06.16.10000300 | | |
| | | 12 | 8.06.01.12000005 | | |
| 21 | BANHO MARIA | 4 | 8.06.01.04000013 | | |
| | | 6 | 8.06.01.06000011 | | |
| | | 8 | 8.06.01.08000011 | | |
| | | 10 | 8.06.01.10000011 | | |
| | | 12 | 8.06.01.12000006 | | |
| 22 | CUBA 1/1 FRIA 530X325X65 (opcional) | TODOS | 8.06.01.00000003 | | |
| 23 | TRAVESSA MAIOR | TODOS | 8.06.01.00000016 | | |
| 24 | TRAVESSA MENOR | TODOS | 8.06.01.00000017 | | |
| 26 | CUBA 1/2 FRIA 325X265X5 | TODOS | 8.06.01.00000001 | | |
| 27 | CALHA DA LÂMPADA | 4 | 8.06.01.04000009 | | |
| | | 6 | 8.06.01.06000007 | | |
| | | 8 | 8.06.01.08000007 | | |
| | | 10 | 8.06.01.10000007 | | |
| 12 | 8.06.01.12000002 | | | | |
| 28 | TAMPA CUBA 1/1 (opcional) | TODOS | 8.06.01.00000010 | | |
| 29 | TAMPA CUBA 1/2 | TODOS | 8.06.01.00010000 | | |
| 31 | TRAVESSA BANHO MARIA | 6/8/10/12 | 8.06.18.00000014 | | |
| 33 | PROTEÇÃO DO LED | TODOS | 8.06.01.00000124 | | |
| 35 | TERMINAL SAPATA PRESSAO 6mm² | TODOS | 2.80.48.00044256 | | |
| 36 | DIVISÓRIA DA LONGARIANA | 10/12 | PINT 8.06.14.00000007 CROM 8.06.14.00000008 | | |
| | | 10/12 | CROM 8.06.14.00000008 | | |
| 37 | CONJ PÉ SUPERIOR | PINTADO | 8.06.01.00000097 | | |
| 40 | GELOX-GELO RIGIDO 700ml 19,7X11,6 X3,7 | CROMADO | 8.06.01.00000091 | | |
| | | TODOS | 4.06.01.00000008 | | |

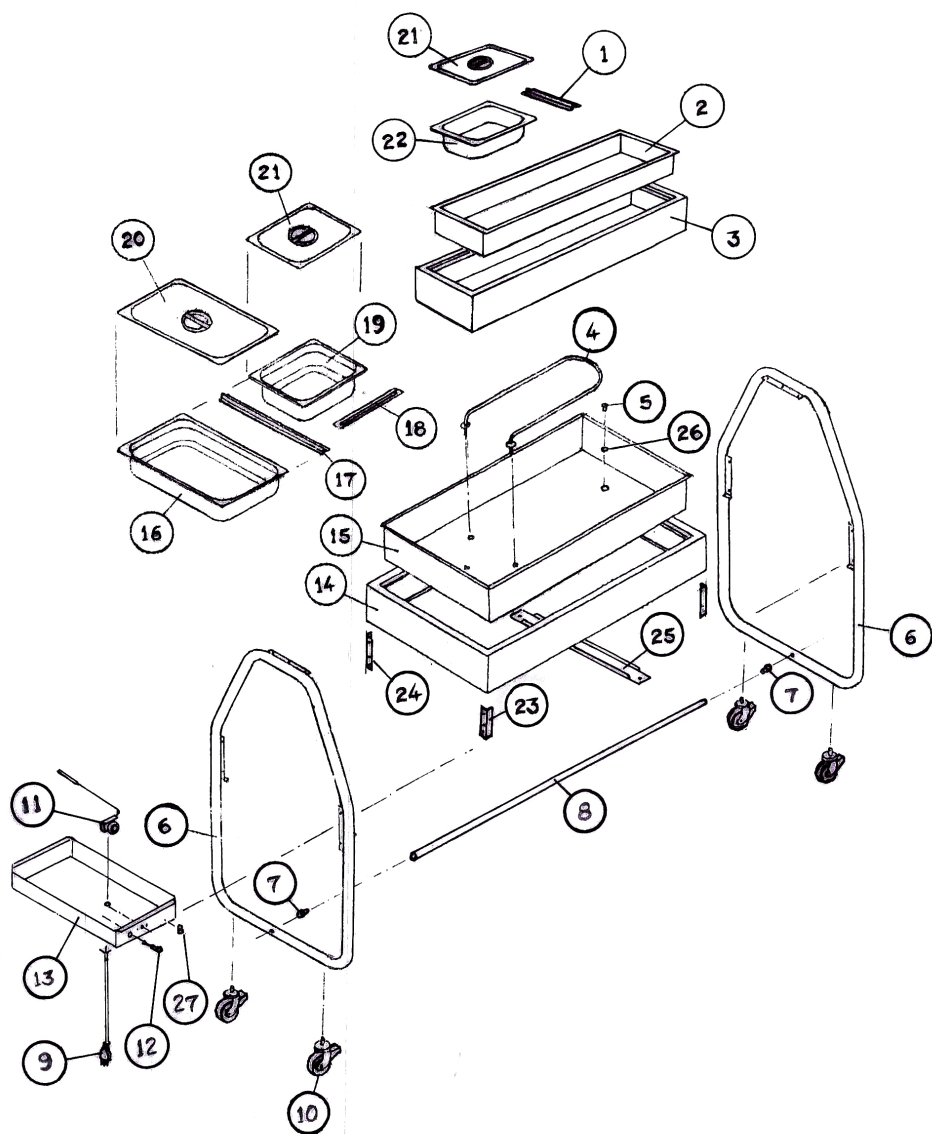
8.5 CRISTAL MOTOR



LISTA DE COMPONENTES - CRISTAL MOTOR

| Item | Código | Descrição | Modelo | | |
|------------------|------------------|---|------------------------|------|-------|
| 1 | 8.06.01.04000041 | CHAPÉU CRISTAL | 4 | | |
| | 8.06.01.06000045 | | 6 | | |
| | 8.06.01.08000048 | | 8 | | |
| | 8.06.01.10000051 | | 10 | | |
| | 8.06.01.12000046 | | 12 | | |
| 2 | 8.06.01.04000009 | CALHA DA LÂMPADA | 4 | | |
| | 8.06.01.06000007 | | 6 | | |
| | 8.06.01.08000007 | | 8 | | |
| | 8.06.01.10000007 | | 10 | | |
| | 8.06.01.12000002 | | 12 | | |
| 3 | 8.06.14.00000001 | PERFIL BASE SUP VIDRO (cabecreira) | TODOS | | |
| 4 | 2.80.09.06000310 | VIDRO TEMP. 4mm 600x310 | TODOS | | |
| 5 | 2.80.26.00028201 | LÂMPADA LED LINEAR 5,8W | TODOS | | |
| 6 | 8.06.14.00000004 | PERFIL BASE INF VIDRO (cabecreira) | TODOS | | |
| 7 | 8.06.11.04000300 | CONJ PLACA FRIA | 4 | | |
| | 8.06.11.06000200 | | 6 | | |
| | 8.06.11.08000200 | | 8 | | |
| | 8.06.11.10000200 | | 10 | | |
| | 8.06.11.12000200 | | 12 | | |
| 8 | 8.06.01.00000083 | CONJ PÉ INFERIOR | PINTADO | | |
| | 8.06.01.00000086 | | CROMADO | | |
| 9 | 2.80.64.00021154 | TRILHO P/ VIDRO DUPLO INF 4/8CB CINZA 1345mm | 4/8 | | |
| | 2.80.64.00021554 | TRILHO P/ VIDRO DUPLO INF 6/12CB CINZA 1000mm | 6/12 | | |
| | 2.80.64.00000830 | TRILHO P/ VIDRO DUPLO INF 10CB CINZA 830mm | 10 | | |
| | 2.80.64.00001345 | TRILHO P/ VIDRO DUPLO SUP 4/8CB CINZA 1345mm | 4/8 | | |
| | 2.80.64.00021525 | TRILHO P/ VIDRO DUPLO SUP 6/12CB CINZA 1000mm | 6/12 | | |
| | 2.80.64.00010930 | TRILHO P/ VIDRO DUPLO SUP 10CB CINZA 830mm | 10 | | |
| 10 | 8.06.18.00000011 | CORPO PROTEÇÃO DO MOTOR | TODOS | | |
| 11 | 8.06.18.00000012 | TRAVESSA APOIO DO MOTOR | TODOS | | |
| 12 | 8.04.11.00000005 | FIXADOR DO CONDENSADOR | TODOS | | |
| 13 | 2.80.06.00002243 | CABO PP 3 x 0,75 x 2m | TODOS | | |
| 14 | 8.04.04.41000008 | BASE DO MOTOR | TODOS | | |
| 15 | 4.04.05.00020553 | FILTRO | TODOS | | |
| 16 | 2.80.49.01050200 | TERMOSTATO | TODOS | | |
| 17 | 2.23.01.00000042 | CAPILAR (0,42) | TODOS | | |
| 18 | 4.04.05.00000216 | CONDENSADOR | TODOS | | |
| 19 | 2.80.30.00000040 | MICRO VENTILADOR | TODOS | | |
| 20 | 2.80.08.00000008 | COMPRESSOR | 127V | | |
| | 2.80.08.00000009 | | 220V | | |
| 21 | 8.06.18.00000014 | TRAVESSA BANHO MARIA | TODOS | | |
| 22 | 2.80.25.00016123 | INTERRUPTOR TECLA UNIPOLAR REDONDO BRANCO 10A | TODOS | | |
| 23 | 2.80.43.00000119 | RODIZIO SGREF 210 PP RB | TODOS | | |
| 24 | 8.06.15.04000600 | CONJ PANELEIRO | 4 | CROM | |
| | 8.06.15.04000200 | | PINT | | |
| | 8.06.15.06000400 | | 6 | CROM | |
| | 8.06.15.06000200 | | PINT | | |
| | 8.06.15.08000400 | | 8 | CROM | |
| | 8.06.15.08000200 | | PINT | | |
| | 8.06.15.10000600 | | 10 | CROM | |
| | 8.06.15.10000200 | | PINT | | |
| 25 | 8.06.15.12000800 | CONJ QUADRO | 12 | CROM | |
| | 8.06.15.12000200 | | PINT | | |
| | 8.06.11.04000100 | | 4 | PINT | |
| | 8.06.01.04000061 | | CROM | | |
| | 8.06.14.06000400 | | 6 | PINT | |
| | 8.06.01.06000061 | | CROM | | |
| | 8.06.14.08000400 | | 8 | PINT | |
| | 8.06.01.08000061 | | CROM | | |
| | 8.06.14.10000600 | | 10 | PINT | |
| | 8.06.01.10000061 | | CROM | | |
| 26 | 8.06.01.04000025 | FUNDO FALSO | 4 | | |
| | 8.06.01.06000023 | | 6 | | |
| 27 | 8.06.01.08000023 | FUNDO FALSO | 8 | | |
| | 8.06.01.10000023 | | 10 | | |
| | 8.06.01.12000023 | | 12 | | |
| | 2.40.12.00023104 | | MANTA DE LÃ DE ROCHA | | TODOS |
| 28 | 8.06.16.04000300 | CONJ CORPO | 4 | | |
| | 8.06.16.06000300 | | 6 | | |
| | 8.06.16.08000300 | | 8 | | |
| | 8.06.16.10000300 | | 10 | | |
| | 8.06.01.12000005 | | 12 | | |
| 29 | 8.06.11.04000200 | CONJ BANHO MARIA | 4 | | |
| | 8.06.11.06000100 | | 6 | | |
| | 8.06.11.08000100 | | 8 | | |
| | 8.06.11.10000100 | | 10 | | |
| 30 | 8.06.11.12000100 | CONJ BANHO MARIA | 12 | | |
| | 2.80.09.03450328 | | VIDRO 4mm 345X328 TEMP | | 4 |
| | 2.80.09.05150328 | | VIDRO 4mm 515X328 TEMP | | 6/12 |
| | 2.80.09.06850328 | | VIDRO 4mm 685X328 TEMP | | 8 |
| | 2.80.09.04250328 | | VIDRO 4mm 425X328 TEMP | | 10 |
| 31 | 8.06.01.04000017 | LONGARINA SUPORTE DO TRILHO | 4 | CROM | |
| | 8.06.01.04000065 | | PINT | | |
| | 8.06.01.06000015 | | 6 | CROM | |
| | 8.06.01.06000069 | | PINT | | |
| | 8.06.01.08000015 | | 8 | CROM | |
| | 8.06.01.10000015 | | 10 | CROM | |
| | 8.06.01.10000055 | | PINT | | |
| 8.06.01.12000009 | 12 | CROM | | | |
| 8.06.01.12000066 | PINT | | | | |
| 32 | 8.06.01.00000003 | CUBA 1/1 FRIA 530X325X60 (opcional) | TODOS | | |
| 33 | 8.06.01.00000016 | TRAVESSA MAIOR | TODOS | | |
| 34 | 8.06.01.00000017 | TRAVESSA MENOR | TODOS | | |
| 36 | 8.06.01.00000001 | CUBA 1/2 FRIA 325X265X60 | TODOS | | |
| 37 | 8.06.01.00000010 | TAMPA CUBA 1/1 (opcional) | TODOS | | |
| 38 | 8.06.01.00010000 | CONJ TAMPA CUBA 1/2 | TODOS | | |
| 40 | 8.06.01.00000123 | PROTEÇÃO DO LED | TODOS | | |
| 41 | 8.06.01.00000097 | CONJ PÉ SUPERIOR | PINTADO | | |
| | 8.06.01.00000091 | | CROMADO | | |

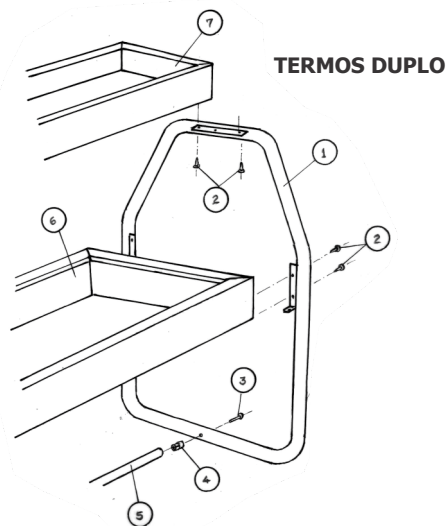
8.6 TERMOS DUPLO



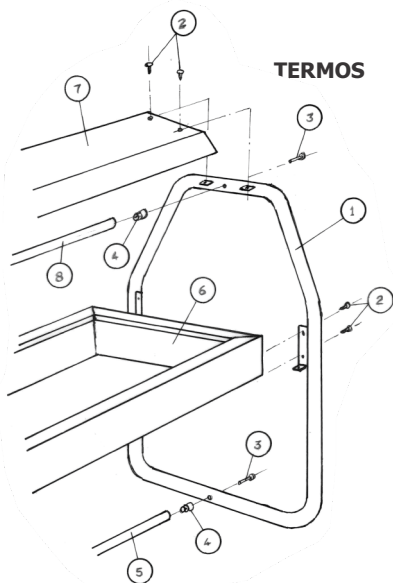
LISTA DE COMPONENTES - TERMOS DUPLO

| EA TERMOS DUPLO | | | | | |
|-----------------|---|--------|-----------------------|------------------|------------------|
| Item | Descrição | Modelo | Código | | |
| 1 | TRAVESSA SUPERIOR | TODOS | 8.06.01.0400037 | | |
| 2 | BANHO MARIA SUPERIOR | 4 | 8.06.01.04000001 | | |
| | | 6 | 8.06.01.06000043 | | |
| | | 8 | 8.06.01.08000041 | | |
| | | 10 | 8.06.01.10000044 | | |
| 3 | CONJ CORPO SUPERIOR | 4 | 8.06.01.04000018 | | |
| | | 6 | 8.06.01.06000016 | | |
| | | 8 | 8.06.01.08000016 | | |
| | | 10 | 8.06.01.10000016 | | |
| 4 | RESISTÊNCIA 2000Wx127V | TODOS | 2.80.42.03000110 | | |
| | RESISTÊNCIA 2000Wx220V | TODOS | 2.80.42.03000220 | | |
| 5 | TAMPÃO BALCÃO TÉRMICO | TODOS | 8.06.01.00002780 | | |
| 6 | CONJ PÉ TERMOS DUPLO | PINT | 8.06.01.00000081 | | |
| | CONJ PÉ TERMOS DUPLO | CROM | 8.06.14.10000100 | | |
| 7 | BUCHA EXPANSIVA CÔNCAVA | TODOS | 2.80.05.04021270 | | |
| 8 | TUBO TIRANTE | 4 | PINT | 8.06.01.04000071 | |
| | | | CROM | 8.06.01.04000070 | |
| | | 6 | PINT | 8.06.01.06000057 | |
| | | | CROM | 8.06.01.06000056 | |
| | | 8 | PINT | 8.06.01.08000071 | |
| | | | CROM | 8.06.01.08000070 | |
| | | 10 | PINT | 8.06.01.10000072 | |
| | | | CROM | 8.06.01.10000071 | |
| | | 9 | CHICOTE EA 20A - 127V | TODOS | 2.80.11.01270020 |
| | | | CHICOTE EA 10A - 220V | TODOS | 2.80.11.02200010 |
| 10 | RODIZIO SGREF 210 PP RB | TODOS | 2.80.43.00000119 | | |
| 11 | TERMOSTATO 30A 10-80C | TODOS | 2.80.49.00301070 | | |
| 12 | SINALIZADOR LARANJA | TODOS | 2.80.26.05220000 | | |
| 13 | PAINEL EA TERMOS | TODOS | 8.06.01.00000118 | | |
| 14 | CONJ CORPO INFERIOR | 4 | 8.06.16.04000300 | | |
| | | 6 | 8.06.16.06000300 | | |
| | | 8 | 8.06.16.08000300 | | |
| | | 10 | 8.06.16.10000300 | | |
| 15 | CONJ SOLDA BANHO MARIA | 4 | 8.06.15.04000700 | | |
| | | 6 | 8.06.15.06000500 | | |
| | | 8 | 8.06.15.08000500 | | |
| | | 10 | 8.06.15.10000700 | | |
| 16 | CUBA 1/1 QUENTE 530X325X100 (OPCIONAL) | TODOS | 8.06.01.00000004 | | |
| 17 | TRAVESSA MAIOR | TODOS | 8.06.01.00000016 | | |
| 18 | TRAVESSA MENOR | TODOS | 8.06.01.00000017 | | |
| 19 | CUBA 1/2 QUENTE 325X265X100 | TODOS | 8.06.01.00000002 | | |
| 20 | TAMPA CUBA 1/1 (OPCIONAL) | TODOS | 8.06.01.00000010 | | |
| 21 | CONJ TAMPA CUBA 1/2 | TODOS | 8.06.01.00010000 | | |
| 22 | CUBA 1/2 FRIA 325X265X65 | TODOS | 8.06.01.00000001 | | |
| 23 | FECHAMENTO DIR CORPO TERMOS DUPLO | TODOS | 8.06.01.00000088 | | |
| 24 | FECHAMENTO ESQ CORPO TERMOS DUPLO | TODOS | 8.06.01.00000107 | | |
| 25 | TRAVESSA BANHO MARIA | TODOS | 8.06.01.00000059 | | |
| 26 | ARRUELA DE BORRACHA | TODOS | 2.80.60.00000131 | | |
| 27 | TERMINAL SAPATA PRESSÃO 10mm ² | TODOS | 2.80.48.00000010 | | |

8.7 MODELOS TERMOS E PRO-SELF



| Item | Descrição | Modelo | Código |
|------|-------------------------------------|---------|------------------|
| 1 | CONJ PÉ TERMOS DUPLO | PINTADO | 8.06.01.00000081 |
| | | CROMADO | 8.06.14.10000100 |
| 2 | PARAFUSO ATARRAXANTE SEXT 6,3x19 ZB | TODOS | 2.60.01.02063019 |
| 3 | PARAFUSO CAB RED 1/4"x3" | TODOS | 2.60.01.00476143 |
| 4 | BUCHA EXPANSIVA CÔNCAVA | TODOS | 2.80.05.04021270 |
| 5 | TUBO TIRANTE | 4 PINT | 8.06.01.04000066 |
| | | 4 CROM | 8.06.01.04000032 |
| | | 6 PINT | 8.06.01.06000070 |
| | | 6 CROM | 8.06.01.06000038 |
| | | 8 PINT | 8.06.01.08000094 |
| | | 8 CROM | 8.06.01.08000038 |
| 10 | | PINT | 8.06.01.10000067 |
| | | CROM | 8.06.01.10000038 |
| 6 | CONJ CORPO | 4 | 8.06.16.04000300 |
| | | 6 | 8.06.16.06000300 |
| | | 8 | 8.06.16.08000300 |
| | | 10 | 8.06.16.10000300 |
| 7 | CHAPÉU | 4 | 8.06.01.04000002 |
| | | 6 | 8.06.01.06000001 |
| | | 8 | 8.06.01.08000001 |
| | | 10 | 8.06.01.10000001 |



| Item | Descrição | Modelo | Código |
|------|-------------------------------------|---------|------------------|
| 1 | CONJ PÉ TERMOS | PINTADO | 8.06.01.00000013 |
| | | CROMADO | 8.06.01.00000080 |
| 2 | PARAFUSO ATARRAXANTE SEXT 6,3x19 ZB | TODOS | 2.60.01.02063019 |
| 3 | PARAFUSO CAB RED 1/4"x3" | TODOS | 2.60.01.00476143 |
| 4 | BUCHA EXPANSIVA CÔNCAVA | TODOS | 2.80.05.04021270 |
| 5 | TUBO TIRANTE | 4 PINT | 8.06.01.04000066 |
| | | 4 CROM | 8.06.01.04000032 |
| | | 6 PINT | 8.06.01.06000070 |
| | | 6 CROM | 8.06.01.06000038 |
| | | 8 PINT | 8.06.01.08000094 |
| | | 8 CROM | 8.06.01.08000038 |
| 10 | | PINT | 8.06.01.10000067 |
| | | CROM | 8.06.01.10000038 |
| 6 | CONJ CORPO | 4 | 8.06.16.04000300 |
| | | 6 | 8.06.16.06000300 |
| | | 8 | 8.06.16.08000300 |
| | | 10 | 8.06.16.10000300 |
| 7 | CHAPÉU | 4 | 8.06.01.04000002 |
| | | 6 | 8.06.01.06000001 |
| | | 8 | 8.06.01.08000001 |
| | | 10 | 8.06.01.10000001 |
| 8 | TUBO CINZA | 4 | 8.06.01.04000067 |
| | | 6 | 8.06.01.06000071 |
| | | 8 | 8.06.01.08000093 |
| | | 10 | 8.06.01.10000068 |

TERMO DE GARANTIA

A METALÚRGICA VENÂNCIO LTDA, oferece garantia aos equipamentos fabricados conforme está especificado abaixo:

- A garantia se refere somente ao uso normal do equipamento, considerando o atendimento das recomendações e instruções constantes no manual que acompanha o produto. Para tanto, a fábrica concede a garantia total de 6 (seis) meses, sendo os 3 (três) primeiros meses de garantia legal e os demais 3 (três) meses de garantia contratual - de acordo com o estabelecido neste termo - , a contar da data de emissão da nota fiscal de compra sendo obrigatória a sua apresentação para os atendimentos previstos neste termo de garantia;
- A garantia compreende a substituição de peças e de mão de obra no reparo de defeitos devidamente constatados pelo fabricante ou pela METALÚRGICA VENÂNCIO LTDA, como sendo de fabricação. Durante o período de vigência da garantia, o produto terá os serviços da METALÚRGICA VENÂNCIO LTDA. Apenas a assistência técnica autorizada pela marca VENÂNCIO será responsável pela constatação de defeitos e execução de reparos dentro do prazo de garantia, quando comprovado eventual vício/defeito de fabricação, a reparação será sem custos;
- Os equipamentos reparados sem a autorização da fábrica ou que forem alterados, desmontados e/ou utilizados em desacordo com as indicações presentes nos manuais respectivos, não serão cobertos por garantia;
- Esta garantia se refere somente as peças e componentes fabricados pela METALÚRGICA VENÂNCIO LTDA, cobrindo, também, os custos de mão-de-obra em tais consertos;
- Importante considerar que os vidros, lâmpadas, resistências, contadores, fusíveis, relés, solenóides, controladores digitais e termostatos, não são cobertos por esta garantia;
- No caso de motores elétricos, por serem de fabricação de terceiros, quando defeituosos, deverão ser enviados para a assistência técnica autorizada dos mesmos;
- No caso de equipamentos volumosos (assadores, fornos, estufas de aquecimento, fogões industriais, etc.) a assistência técnica, quando necessário, realizará a visita direto no estabelecimento do cliente. Já em relação aos equipamentos de pequena montagem (aquecedores, chapas, molheiras, tachos, sanduicheiras, bebedouros, refresqueiras, etc.), o cliente deverá, por conta própria, encaminhá-los a assistência técnica autorizada da marca;

- Defeitos na rede elétrica, instalação inadequada, danos no transporte realizado por terceiros ou intempéries invalidarão esta garantia;
- É responsabilidade do cliente o comunicado de eventual constatação de vício/defeito de fabricação do produto à METALÚRGICA VENÂNCIO LTDA, através do setor de Pós-Vendas, pelo telefone (51) 3793-4343 ou pelo Canal de Pós-Vendas no site da fabricante, ou ainda, através de uma das assistências técnicas autorizadas da marca, as quais estão disponibilizadas no site www.venanciometal.com.br.

IMPORTANTE

Somente efetuar a montagem do produto com equipamentos de segurança (óculos de proteção, luvas de couro, etc.) e ferramental adequado ao produto específico. A VENÂNCIO não se responsabiliza por quaisquer danos físicos advindos da falta de atenção a tais cuidados, bem como pela utilização inadequada do equipamento, inclusive quando em funcionamento.

A garantia legal e/ou especial ficam automaticamente inválidas se:

- O uso não for exclusivamente industrial/profissional;
- Na instalação do produto, não forem observadas as especificações e recomendações do Manual do Consumidor quanto as condições para instalação do produto, tais como nivelamento do produto, adequação do local para instalação, tensão elétrica compatível com o produto, etc;
- Na instalação, as condições elétricas e/ou de gás não forem compatíveis com a ideal recomendada no Manual do Consumidor;
- Na utilização do produto, não forem observadas as instruções de uso e recomendações do Manual do Consumidor;
- Ocorrer mau uso, má conservação, uso inadequado, descuido com o produto, ou ainda, alterações ou modificações estéticas e/ou funcionais, bem como, tiver sido realizado conserto por pessoas ou entidades não credenciadas pela METALÚRGICA VENÂNCIO LTDA;
- Houver sinais de violação do produto, remoção e/ou adulteração do número de série ou da etiqueta de identificação do produto;

A garantia legal e/ou especial não cobrem:

- Despesas decorrentes e consequentes de instalação de peças e acessórios que não pertençam ao produto, mesmo aqueles comercializados pela METALÚRGICA VENÂNCIO LTDA, salvo os específicos para cada modelo;
- Despesas com mão de obra, materiais, peças e adaptações necessárias para a preparação do local para instalação do produto, ou seja: rede elétrica, de gás, alvenaria, aterramento e etc;
- Serviços e/ou despesas de manutenção e/ou limpeza do produto;
- Falhas no funcionamento do produto decorrentes de insuficiência, problemas ou falta no fornecimento de energia elétrica, tais como: oscilações de energia elétrica superiores ao estabelecido no manual do consumidor e etc;
- Falhas no funcionamento normal do produto decorrentes da falta de limpeza e excesso de resíduos bem como decorrentes da ação de animais (insetos, animais domésticos), ou ainda decorrentes da existência de objetos em seu interior;
- Transporte do produto até o local definitivo da instalação;
- Produtos ou peças que tenham sido danificados em consequência de remoção, manuseio, quedas ou atos pelo próprio consumidor ou por terceiros;

IMPORTANTE

NÃO NOS RESPONSABILIZAMOS POR VÍCIO DE SERVIÇOS PRESTADOS POR TERCEIROS.

- Despesas por diagnósticos que determinem que a falha no produto foi causada por motivo não coberto por esta garantia;
- O uso de eletrodomésticos, cuja explicação esteja no manual do consumidores ou em etiquetas e adesivos orientativos que acompanham o produto, será cobrado dos consumidores.
- Recomendamos que quando entregue, confira seu produto na presença do transportador. Verifique se o produto está de acordo com a compra e a descrição da Nota Fiscal. Caso houver qualquer problema, recuse o produto, registre o motivo no verso da Nota Fiscal e entre em contato com o responsável pelo serviço de entrega;

A garantia especial não cobre:

- Todo e qualquer vício de fabricação aparente e de fácil constatação;
- Peças sujeitas ao desgaste natural, descartáveis, peças móveis ou removíveis em uso normal, tais como botões de comando, puxadores, bem como, a mão de obra utilizada na aplicação das peças;

Considerações gerais:

- A Metalúrgica Venâncio Ltda. não autoriza nenhuma pessoa ou entidade a assumir seu nome, ou qualquer outra responsabilidade a garantia de seus produtos.
- A Metalúrgica Venâncio Ltda. reserva-se o direito de alterar características gerais, técnicas e estéticas de seus produtos, sem aviso prévio.
- Para a comprovação do prazo de garantia, o consumidor deverá ter o Termo de Garantia abaixo, devidamente preenchido, junto com a 1ª via da nota fiscal de compra.

⚠ ATENÇÃO

Para usufruir da garantia, preserve e mantenha em sua posse, a Nota Fiscal de Compra do produto e o Termo de Garantia. Esses documentos precisam ser apresentados ao profissional autorizado quando acionado o atendimento.

⚠ AVISO

Manter preenchido com todos os dados de identificação do consumidor e produto.

IDENTIFICAÇÃO DO CONSUMIDOR E DO PRODUTO

| | |
|-------------------------|--|
| NOME DO CONSUMIDOR: | |
| ENDEREÇO: | |
| PRODUTO ADQUIRIDO: | |
| Nº DE SÉRIE DO PRODUTO: | |
| NOTA FISCAL Nº: | |
| DATA: | |
| NOME DO REVENDEDOR: | |

Conserve esse manual, o mesmo contém informações importantes para dúvidas, e ajustes. O mesmo será necessário para a solicitação de garantia, caso seja necessário.

COLE AQUI!

Nº de série do Produto

Metalúrgica Venâncio Ltda
Atendimento ao consumidor:
Setor de Pós-Vendas, (51) 3793-4343
Site - www.venanciometal.com.br



VENÂNCIO



Canal de
Pós-Vendas
(51) 3793-4343

Metalúrgica Venâncio LTDA

Rua Wilma Helena Kunz, 2469 - Bela Vista
Venâncio Aires - RS - Cep 95800-000

CNPJ: 93.899.359/0001-23 - Fone (51) 3793-4300
atendimento@venanciometal.com.br